

SKOP

Skandinavisk opinion ab

Rapport till Kyrkporten **April 2006**

SKOP, Skandinavisk opinion ab, har på uppdrag av tidningen Kyrkporten intervjuat cirka 600 mottagare av tidningen. Undersökningen genomfördes mellan den 11 och 25 april 2006.

Undersökningens genomförande redovisas i Bilaga 1.

Ansvarig för undersökningen åt Kyrkporten är Annette Hultåker.

Huvudresultat

Beskrivning av intervjupersonerna

57 procent är kvinnor

En majoritet av intervjupersonerna (57 procent) är kvinnor; Tabell 18. Övriga (43 procent) är män.

26 procent är 39 år eller yngre

Drygt en fjärdedel av intervjupersoner (26 procent) är 39 år eller yngre; Tabell 18. Inte fullt lika många (23 procent) är mellan 40 och 49 år. Det är ungefär lika många intervjupersoner som är mellan 50 och 59 år, mellan 60 och 69 år som 70 år eller äldre (17 procent, 19 procent respektive 16 procent).

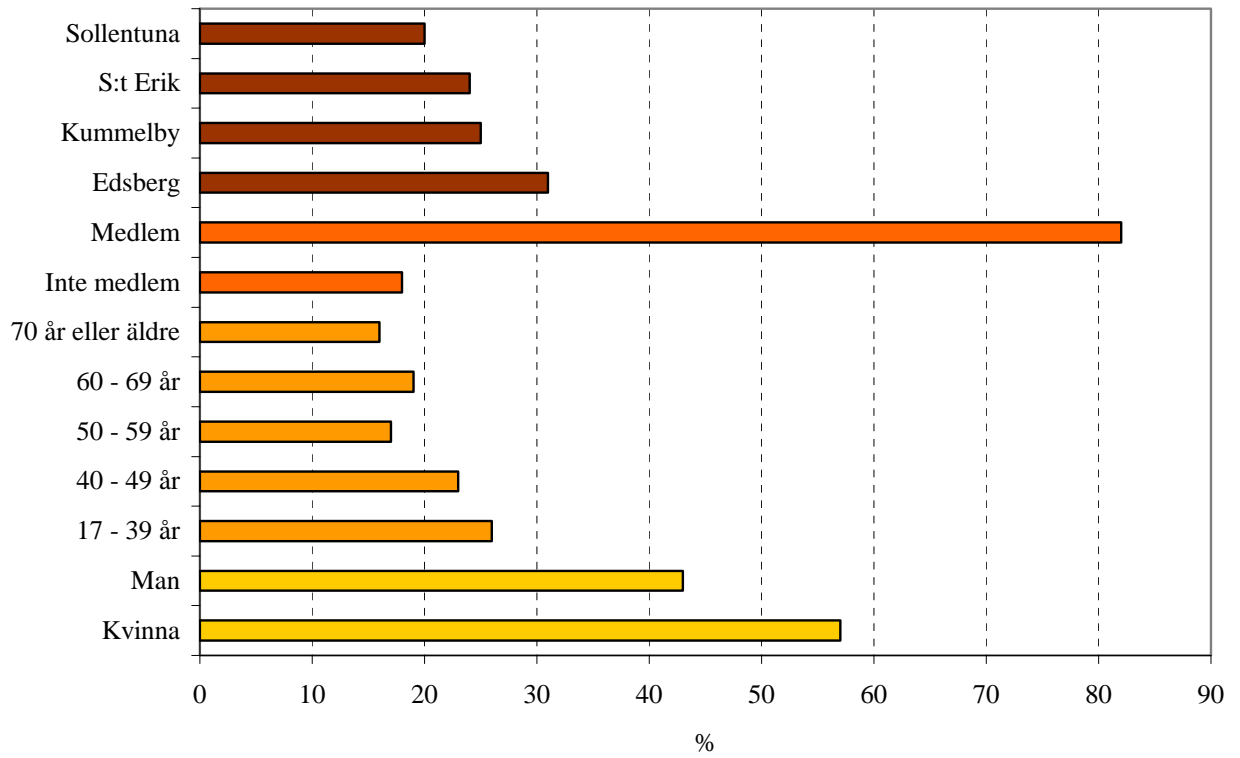
31 procent bor i Edsberg

Något mindre än en tredjedel (31 procent) bor Edsberg; Tabell 18. En av fyra (25 procent) bor i Kummelby och ungefär lika många (24 procent) bor i S:t Erik. Övriga (20 procent) bor i Sollentuna.

82 procent är medlemmar

En stor majoritet (82 procent) av intervjupersonerna är medlemmar i Svenska kyrkan; Tabell 18. Övriga (18 procent) är ej medlemmar.

Beskrivning av intervjupersoner.

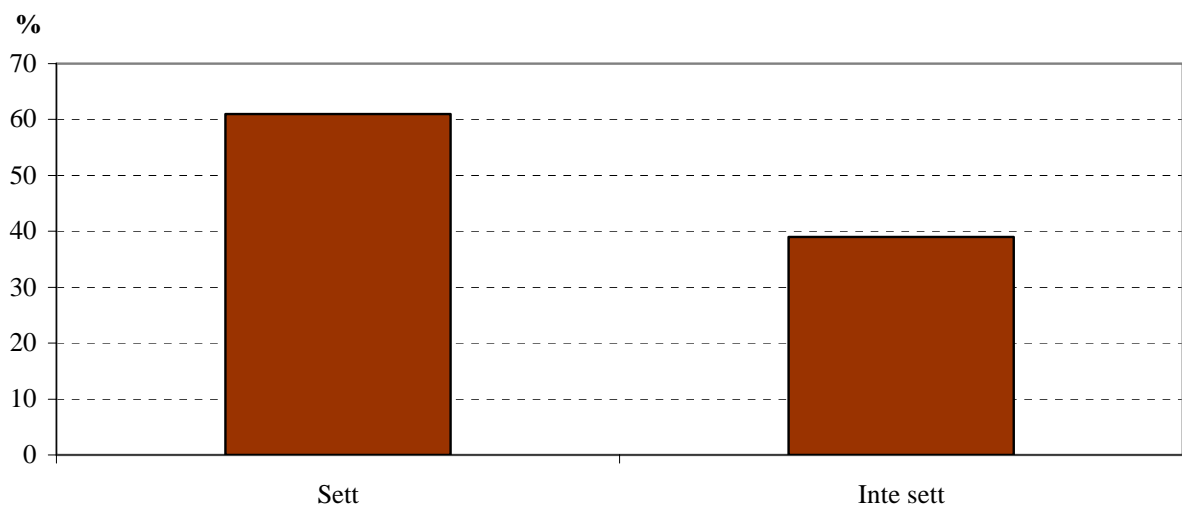


Läsning av tidningen**61 procent har sett senaste numret av Kyrkporten**

SKOP frågade, "Har Du sett det senaste numret av Kyrkporten, det som kom hem i din brevlåda den senaste tiden?"

Drygt tre av fem (61 procent) svarar att de sett det senaste numret; Tabell 1. Övriga (39 procent) har ej sett senaste numret av tidningen.

Har Du sett det senaste numret av Kyrkporten, det som kom hem i din brevlåda den senaste tiden?



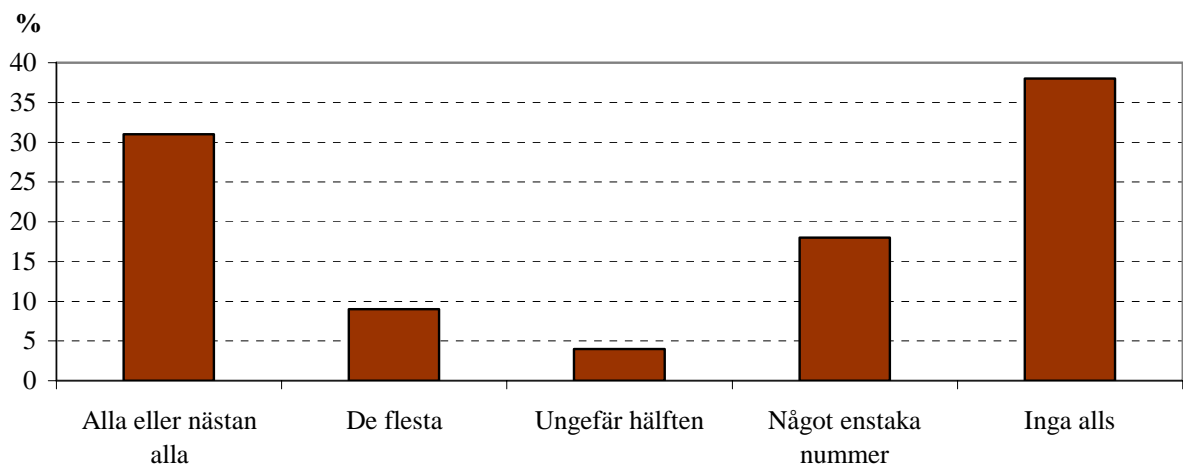
Äldre har i högre grad än yngre sett tidningen.

31 procent läser alla eller nästan alla nummer

SKOP frågade, ”Kyrkporten kommer ut med 6 nummer per år. Ungefär hur många nummer brukar Du läsa?”

Drygt tre av tio (31 procent) svarar att de brukar läsa alla eller nästan alla nummer; Tabell 2. Var tionde (9 procent) brukar läsa de flesta numren och något färre (4 procent) brukar läsa ungefär hälften av dem. Drygt en av sex intervjupersoner (18 procent) brukar bara läsa något enstaka nummer och knappt två av fem (38 procent) svarar att de inte brukar läsa något nummer alls.

Kyrkporten kommer ut med 6 nummer per år. Ungefär hur många nummer brukar Du läsa?



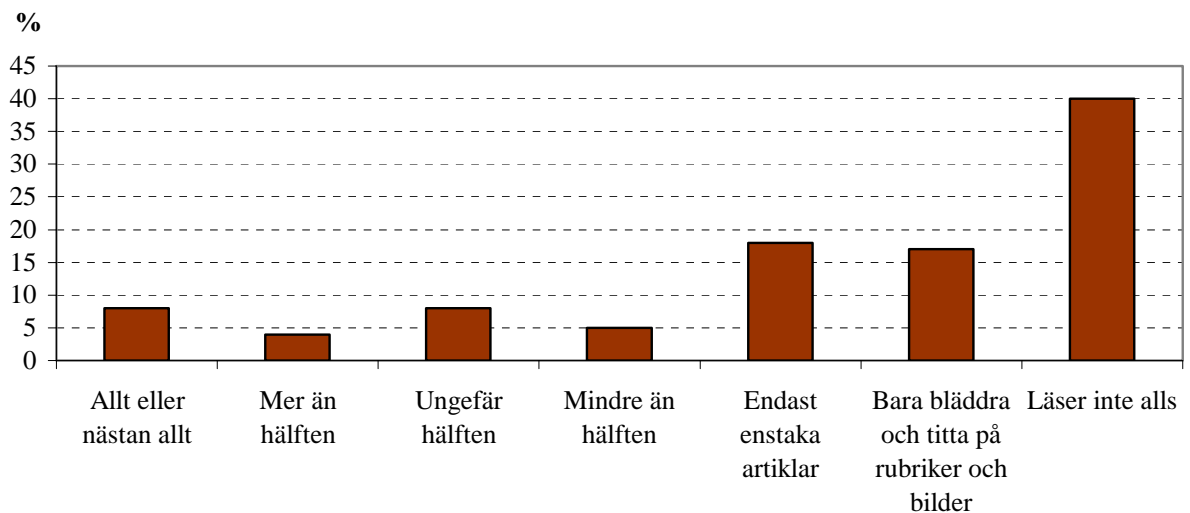
Medlemmar i Svenska kyrkan, kvinnor och äldre personer läser i större utsträckning än icke-medlemmar, män och yngre alla eller nästan alla nummer av tidningen.

De som inte läser något nummer alls av tidningen fick även besvara frågan varför de inte brukar läsa tidningen. Det vanligaste svaret är man ej är intresserad (93 svar). Övriga svar på frågan finns listade i Listning 1.

20 procent brukar läsa hälften eller mer

SKOP frågade också, "Ungefär hur stor del av Kyrkporten brukar Du läsa?"

Var femte intervjupersoner (20 procent) svarar att de normalt brukar läsa hälften eller mer av Kyrkporten; Tabell 3. Knappt en av tio (8 procent) brukar läsa allt eller nästan allt och hälften så många (4 procent) läser mer än hälften. Många intervjupersoner läser endast enstaka artiklar (18 procent) eller brukar bara bläddra och titta på rubriker och bilder (17 procent). Några (5 procent) läser Kyrkporten men mindre än till hälften. Övriga (40 procent) läser inget alls.

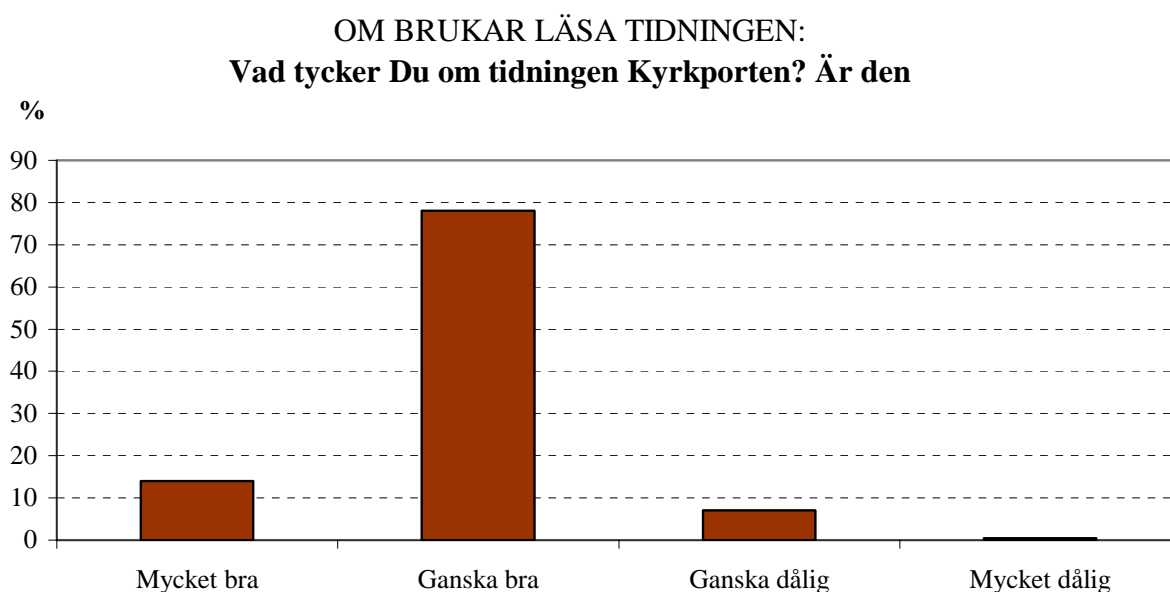
Ungefär hur stor del av Kyrkporten brukar Du läsa?

Medlemmar i Svenska kyrkan, kvinnor och äldre läser i större utsträckning än icke-medlemmar, män och yngre allt eller nästan allt i tidningen.

Betyg på Kyrkporten**92 procent tycker att tidningen är bra**

SKOP frågade dem som läst tidningen, ”Vad tycker Du om tidningen Kyrkporten? Är den mycket bra, ganska bra, ganska dålig eller mycket dålig?”

Nästan alla (92 procent) av dem som brukar läsa tidningen tycker att den är bra; Tabell 4. En av sju (14 procent) tycker att tidningen är mycket bra. Få (7 procent) av dem som läst tidningen tycker att den är dålig.



Äldre personer anser att Kyrkporten är mycket bra i större utsträckning än yngre.

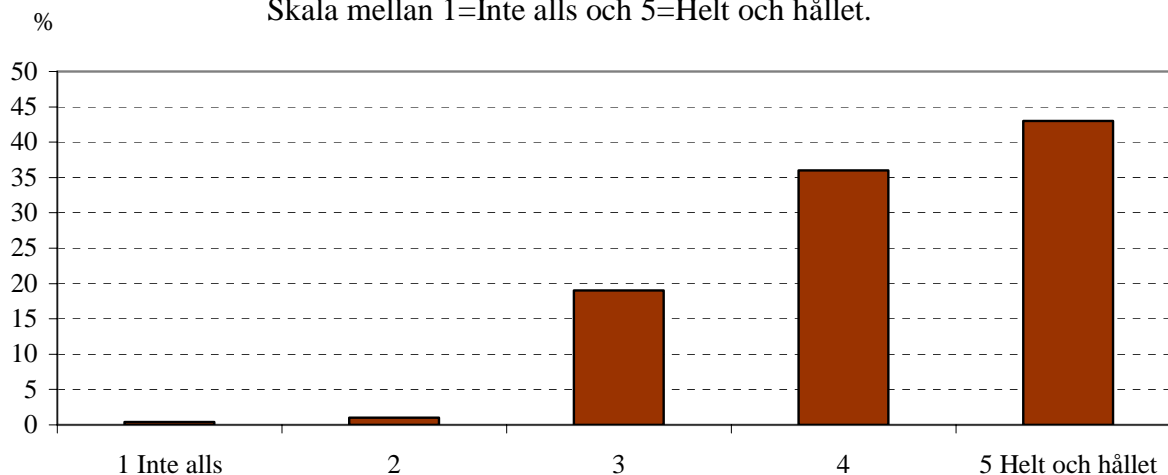
79 procent tycker att tidningen är lättläst

SKOP frågade dem som läst tidningen, "I vilken utsträckning tycker Du att följande stämmer med Kyrkporten. Är Kyrkporten lättläst och lätt att förstå?" Intervjupersonerna fick svara på en skala mellan 1 och 5, där 1 betyder inte alls och 5 betyder helt och hållet.

En klar majoritet (79 procent) av dem som brukar läsa tidningen tycker att tidningen är lättläst och lätt att förstå; Tabell 5. Drygt två av fem (43 procent) instämmer helt och hållet med påståendet att tidningen är lättläst och lätt att förstå och svarar med betyget 5. Några få (1 procent) av dem som läst tidningen tycker inte att tidningen är lättläst och lätt att förstå.

Medelvärdet är 4,2.

OM BRUKAR LÄSA TIDNINGEN:
**I vilken utsträckning tycker Du att följande stämmer med Kyrkporten.
Är Kyrkporten lättläst och lätt att förstå?**
Skala mellan 1=Inte alls och 5=Helt och hållet.



Kvinnor anser i större utsträckning än män att Kyrkporten är lättläst och lätt att förstå.

72 procent tycker att Kyrkporten är trovärdig

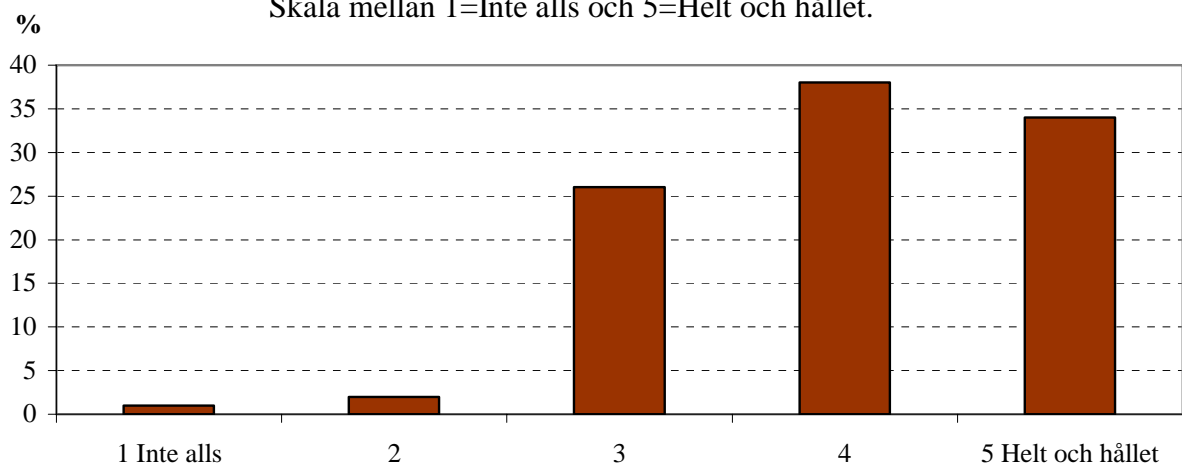
SKOP frågade också dem som läst tidningen, ”I vilken utsträckning tycker Du att följande stämmer med Kyrkporten. Är tidningen trovärdig?” Intervjupersonerna fick svara på en skala mellan 1 och 5, där 1 betyder inte alls och 5 betyder helt och hållet.

En majoritet (72 procent) av dem som brukar läsa tidningen tycker att den är trovärdig; Tabell 6. Drygt en tredjedel (34 procent) instämmer helt och hållet med påståendet att tidningen är trovärdig och svarar med betyget 5. Några få (3 procent) av dem som läst tidningen tycker inte att den är trovärdig.

Medelvärdet är 4,0.

**OM BRUKAR LÄSA TIDNINGEN:
I vilken utsträckning tycker Du att följande stämmer med Kyrkporten.
Är tidningen trovärdig?**

Skala mellan 1=Inte alls och 5=Helt och hållet.

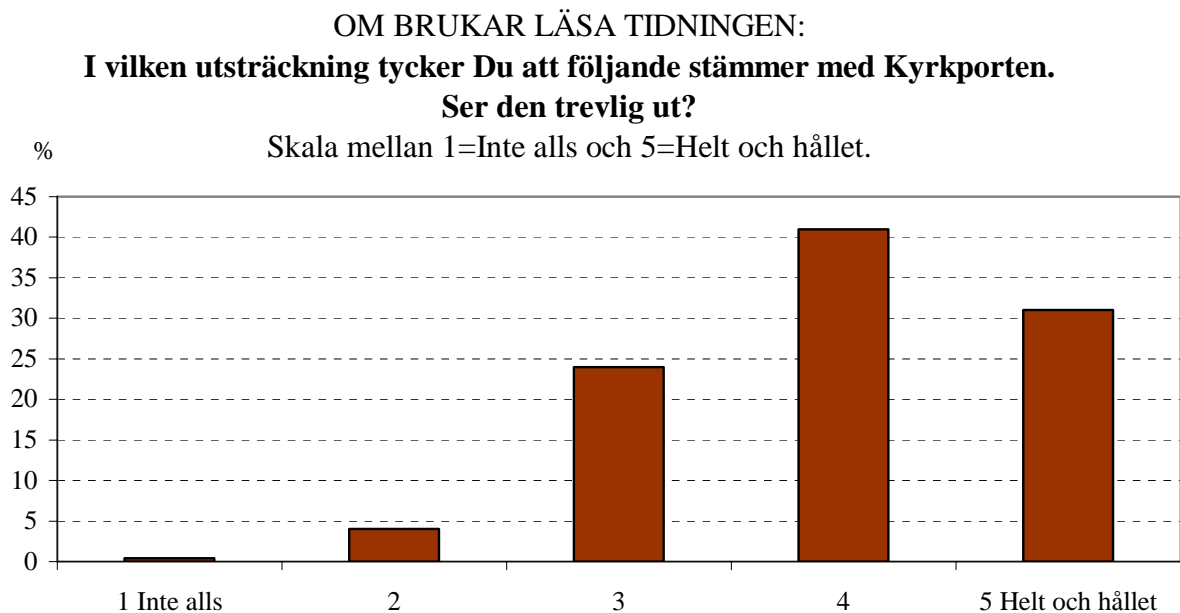


72 procent tycker att Kyrkporten ser trevlig ut

SKOP frågade dem som läst tidningen, "I vilken utsträckning tycker Du att följande stämmer med Kyrkporten. Ser den trevlig ut?" Intervjupersonerna fick svara på en skala mellan 1 och 5, där 1 betyder inte alls och 5 betyder helt och hållet.

En majoritet (72 procent) av dem som brukar läsa tidningen tycker att den är ser trevlig ut; Tabell 7. Knappt en tredjedel (31 procent) instämmer helt och hållet med påståendet att tidningen ser trevlig ut och svarar med betyget 5. Några få (4 procent) av dem som läst tidningen tycker inte att den ser trevlig ut.

Medelvärdet är 4,0.



Kvinnor svarar i större utsträckning än män att de helt och hållet instämmer med att tidningen ser trevlig ut.

43 procent tycker att Kyrkporten har intressanta bilder

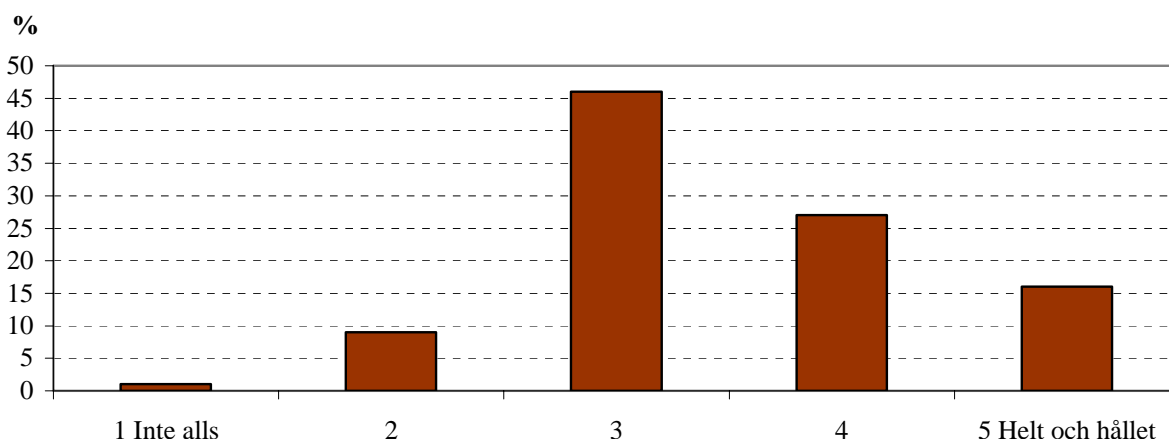
SKOP frågade dem som läst tidningen, "I vilken utsträckning tycker Du att följande stämmer med Kyrkporten. Har den intressanta bilder?" Intervjupersonerna fick svara på en skala mellan 1 och 5, där 1 betyder inte alls och 5 betyder helt och hållet.

Drygt två av fem (43 procent) av dem som brukar läsa tidningen tycker att den har intressanta bilder; Tabell 8. En av sex (16 procent) instämmer helt och hållet med påståendet att tidningen har intressanta bilder och svarar med betyget 5. En av tio (10 procent) av dem som läst tidningen tycker inte att den har intressanta bilder.

Medelvärdet är 3,5.

**OM BRUKAR LÄSA TIDNINGEN:
I vilken utsträckning tycker Du att följande stämmer med Kyrkporten.
Har den intressanta bilder?**

Skala mellan 1=Inte alls och 5=Helt och hållet.



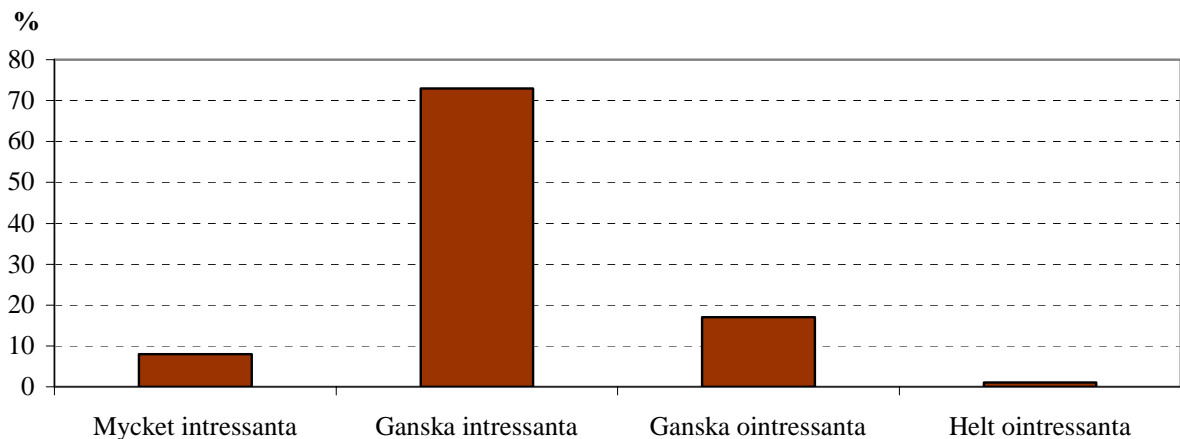
Kvinnor svarar i större utsträckning än män att de helt och hållet instämmer med att tidningen har intressanta bilder.

81 procent tycker att Kyrkporten tar upp intressanta ämnen

SKOP frågade även dem som brukar läsa tidningen, "Vad tycker du om de ämnen som tas upp i artiklarna i Kyrkporten?"

En klar majoritet (81 procent) av dem som brukar läsa tidningen tycker att Kyrkporten tar upp intressanta ämnen; Tabell 9. Nästan var tionde (8 procent) tycker att tidningen tar upp mycket intressanta ämnen. En av sex (17 procent) av dem som brukar läsa tidningen tycker att de ämnen som tas upp är ganska ointressanta och bara ett fåtal (1 procent) tycker de ämnen Kyrkporten tar upp är helt ointressanta.

**OM BRUKAR LÄSA TIDNINGEN:
Vad tycker du om de ämnen som tas upp i artiklarna i Kyrkporten?**

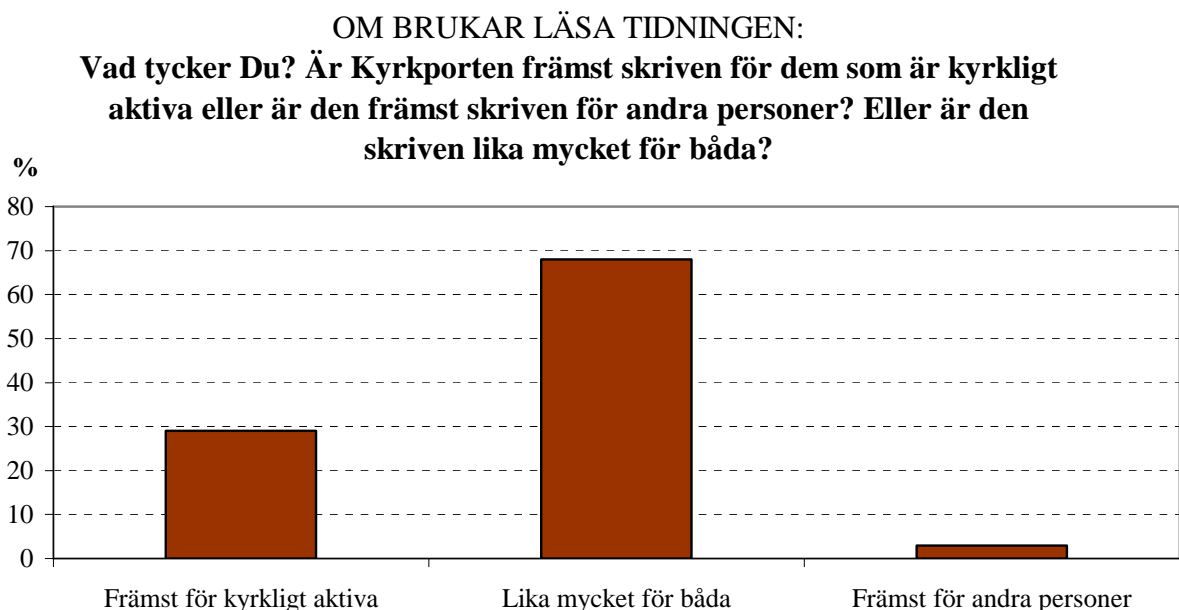


Kvinnor tycker i större utsträckning än män att tidningen tar upp intressanta ämnen.

29 procent tycker att Kyrkporten är skriven främst för kyrkligt aktiva

SKOP frågade dem som brukar läsa tidningen, "Vad tycker Du? Är Kyrkporten främst skriven för dem som är kyrkligt aktiva eller är den främst skriven för andra personer? Eller är den skriven lika mycket för båda?"

Tre av tio (29 procent) av intervjupersonerna tycker att tidningen främst är skriven för kyrkligt aktiva; Tabell 10. En majoritet (68 procent) anser att tidningen är skriven för både kyrkligt aktiva och för andra personer. Några få (3 procent) tycker att tidningen främst är skriven för andra personer än de kyrkligt aktiva.

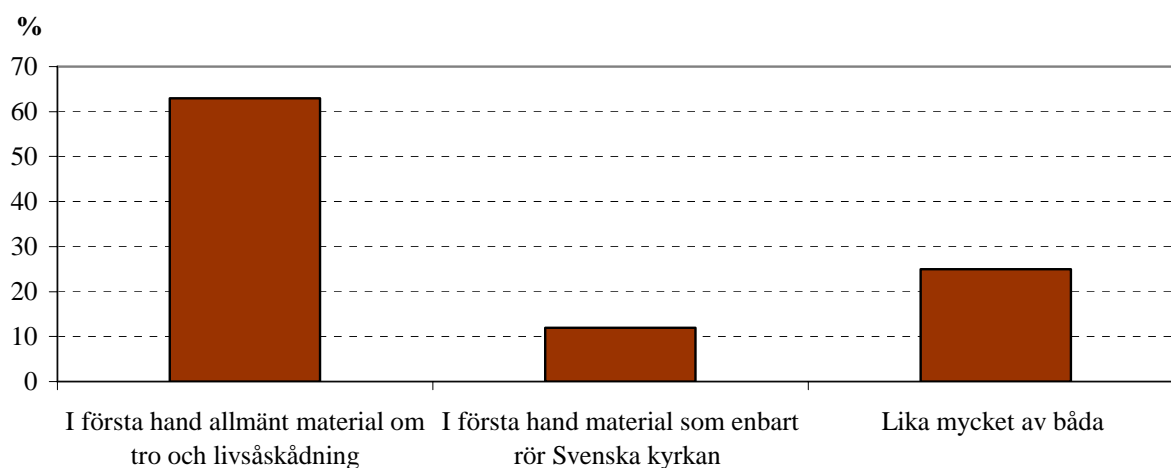


Män tycker i högre utsträckning än kvinnor att Kyrkporten främst är skriven för kyrkligt aktiva.

63 procent vill i första hand ha allmänt innehåll om tro och livsåskådning i Kyrkporten
SKOP frågade även dem som brukar läsa tidningen, ”Tycker Du att Kyrkporten i första hand ska innehålla allmänt material om tro och livsåskådning eller material som enbart rör Svenska kyrkan?”

En majoritet av dem som brukar läsa tidningen Kyrkporten (63 procent) tycker att den i första hand ska innehålla allmänt material om tro och livsåskådning; Tabell 11. Drygt en av tio (12 procent) tycker att tidningen i första hand ska innehålla material som rör Svenska kyrkan. Var fjärde (25 procent) tycker att tidningen ska innehålla lika mycket av båda.

**OM BRUKAR LÄSA TIDNINGEN:
Tycker Du att Kyrkporten i första hand ska innehålla allmänt material
om tro och livsåskådning eller material som enbart rör Svenska kyrkan**

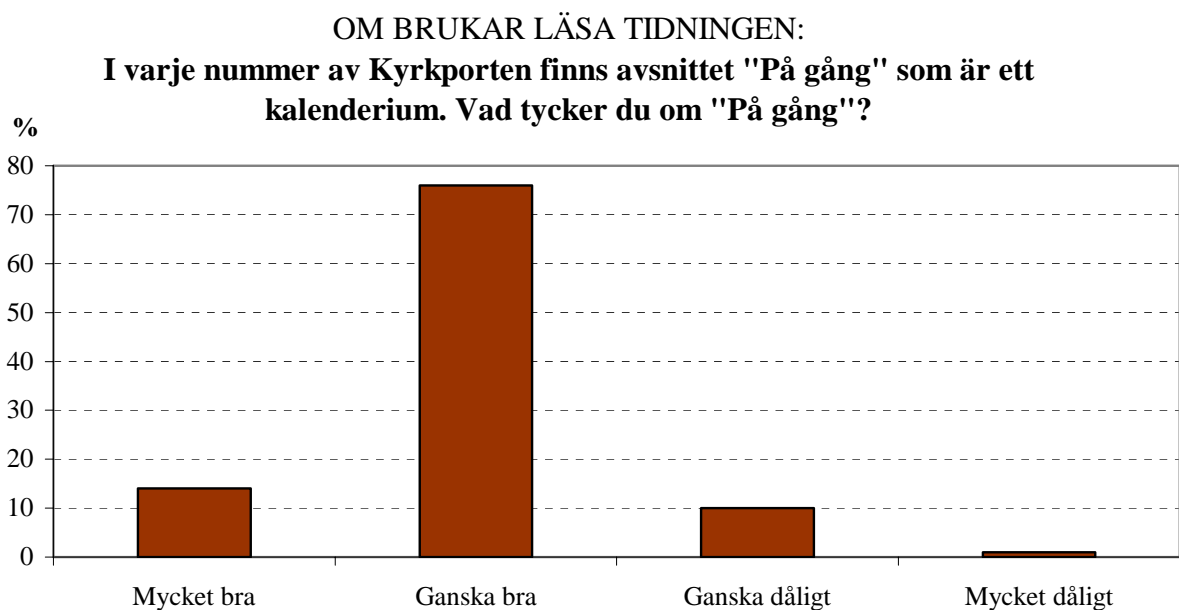


Män tycker i högra utsträckning än kvinnor att Kyrkporten i första hand ska innehålla material som enbart rör Svenska kyrkan.

92 procent tycker att avsnittet "På gång" är bra

SKOP frågade dem som läser tidningen, "I varje nummer av Kyrkporten finns avsnittet "På gång" som är ett kalenderium. Vad tycker du om "På gång"?"

Nästan alla av dem som brukar läsa tidningen (90 procent) tycker att avsnittet "På gång" är bra; Tabell 12. En av sju (14 procent) tycker att avsnittet "På gång" är mycket bra. Var tionde (11 procent) tycker att "På gång" är dåligt.

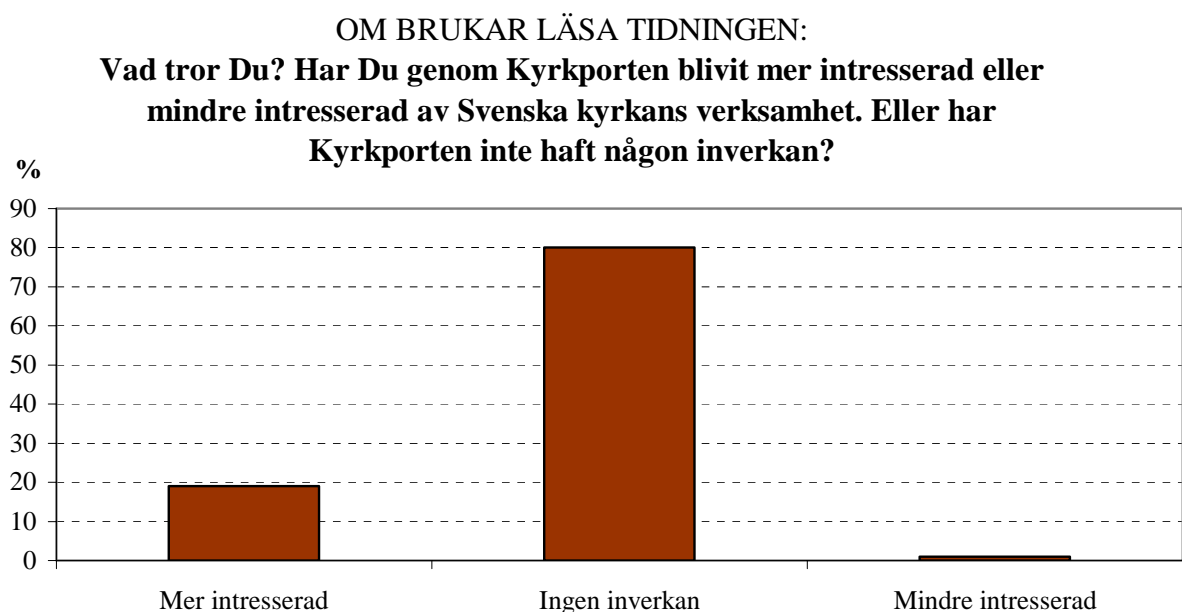


Kvinnor anser i högre utsträckning än män att "På gång" är ett bra avsnitt.

19 procent har blivit mer intresserad av Svenska kyrkan genom Kyrkporten

SKOP frågade även de intervjupersonerna som brukar läsa tidningen, "Vad tror Du? Har Du genom Kyrkporten blivit mer intresserad eller mindre intresserad av Svenska kyrkans verksamhet. Eller har Kyrkporten inte haft någon inverkan?"

En av fem (19 procent) av dem som läst tidningen tycker att de blivit mer intresserade av Svenska kyrkans verksamhet genom Kyrkporten; Tabell 13. En majoritet (80 procent) svarar att Kyrkporten inte haft någon inverkan på deras intresse för Svenska kyrkan. Bra några få (1 procent) har blivit mindre intresserade genom Kyrkporten.

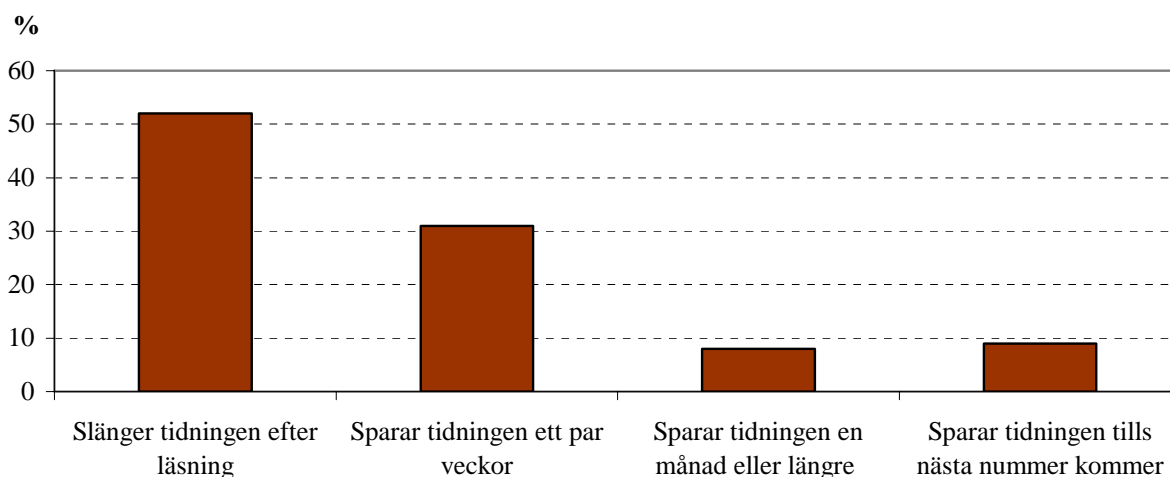


48 procent sparar tidningen

SKOP frågade dem som läst tidningen, "Hur länge brukar du spara varje nummer av Kyrkporten?"

Drygt hälften (52 procent) av dem som läser tidningen slänger den direkt efter läsning; Tabell 14. Många (31 procent) säger att de sparar tidningen i ett par veckor. De som sparar tidningen en månad eller längre och de som sparar tidningen tills nästa nummer kommer är ungefär lika många (8 respektive 9 procent).

OM BRUKAR LÄSA TIDNINGEN:
Hur länge brukar du spara varje nummer av Kyrkporten?



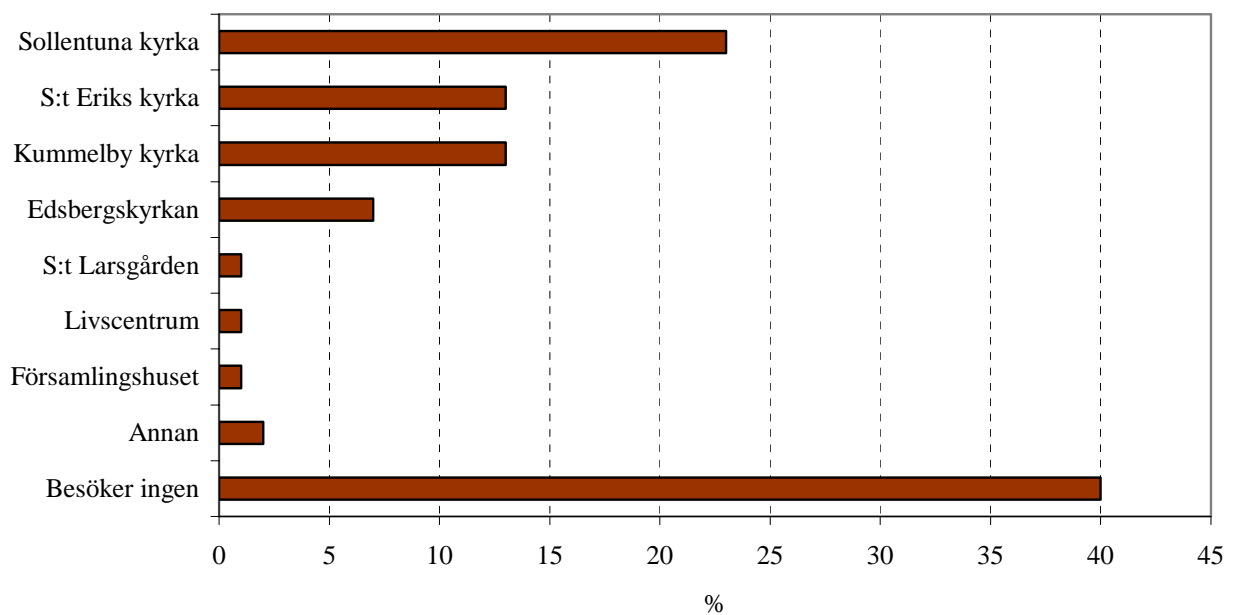
De som brukar läsa tidningen fick även besvara frågan, "Är det något Du saknar eller skulle vilja läsa mer om i Kyrkporten?" De svaren finns listade i Listning 2.

Besök i församlingens lokaler**23 procent går oftast i Sollentuna kyrka**

SKOP frågade, "Vilken av Svenska kyrkans kyrkor eller församlingslokaler i Sollentuna besöker Du oftast?"

Knappt en fjärdedel av intervjupersoner (23 procent) besöker oftast Sollentuna kyrka; Tabell 15. Därefter följer S:t Eriks kyrka och Kummelby kyrka (båda 13 procent) och Edsbergskyrkan (7 procent). Bara några få besöker oftast Församlingshuset, Livscentrum eller S:t Larsgården (vardera 1 procent). Några svarar att de oftast besöker någon annan kyrka eller församlingslokal (2 procent). De som svarat att de oftast besöker någon annan kyrka eller församlingslokal blev ombudade att tala om vilken. Dessa svar finns listade i Tabell 15.

TVå av fem intervjupersoner (40 procent) besöker ingen av Svenska kyrkans kyrkor eller församlingslokaler i Sollentuna.

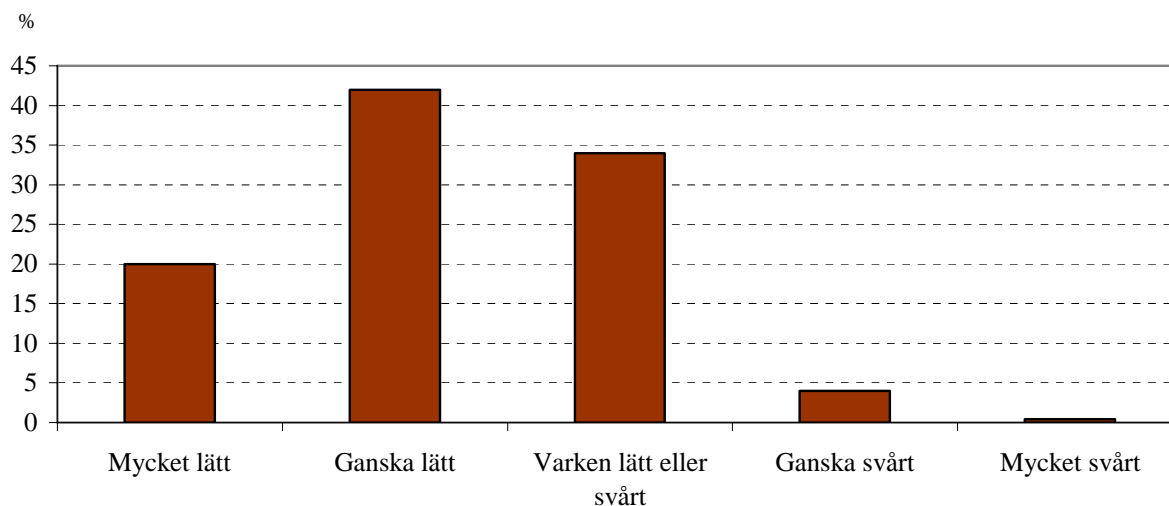
Vilken av Svenska kyrkans kyrkor eller församlingslokaler i Sollentuna besöker Du oftast?

Information**62 procent tycker att det är lätt att hitta information om Svenska kyrkan Sollentuna**

SKOP frågade, ”Vad tycker du? Är det lätt eller svårt att hitta information som rör Svenska kyrkan Sollentuna?”

En majoritet av intervjupersonerna (62 procent) tycker att det är lätt att hitta information om Svenska kyrkan Sollentuna; Tabell 16. En av fem (20 procent) tycker att det är mycket lätt att hitta information. Ett fåtal (4 procent) tycker att det är svårt att hitta information som rör Svenska kyrkan Sollentuna.

Vad tycker du? Är det lätt eller svårt att hitta information som rör Svenska kyrkan Sollentuna?



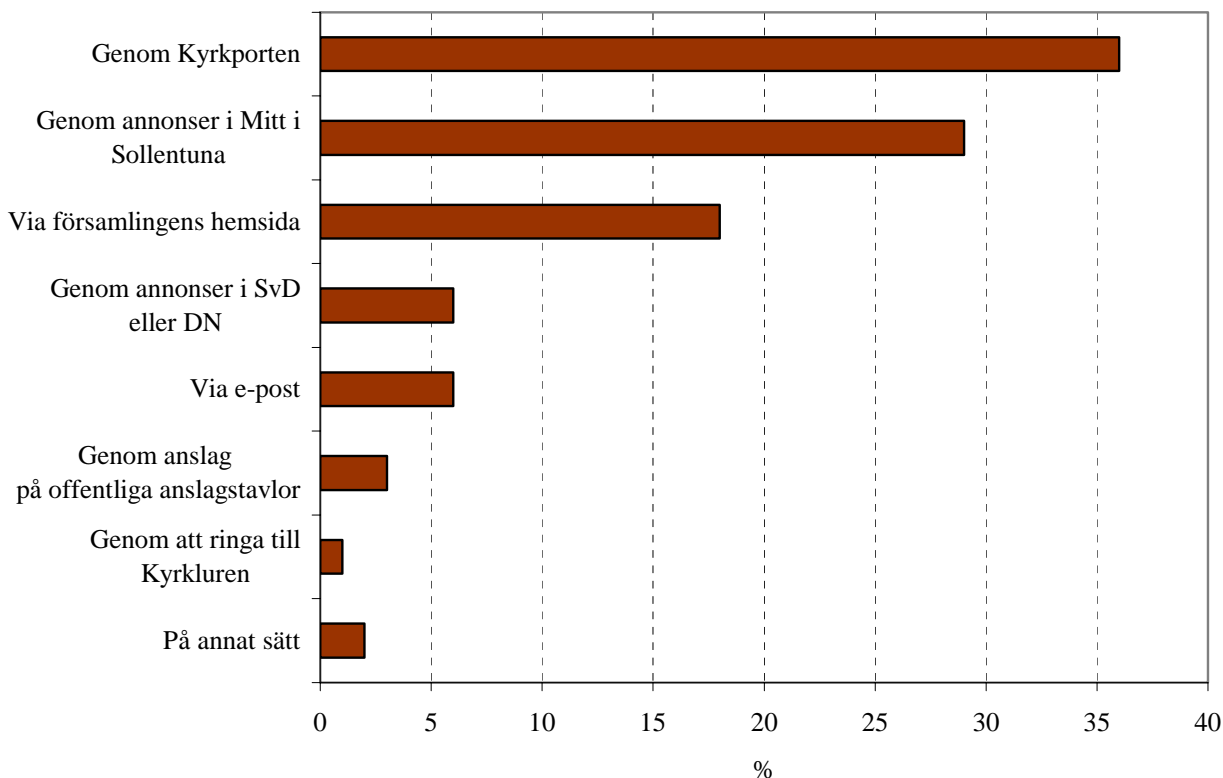
36 procent vill i första hand ha information från Svenska kyrkan Sollentuna genom Kyrkporten

SKOP frågade, ”Om Du fick välja. Hur skulle Du då i första hand vilja få information från Svenska kyrkan Sollentuna?”

Drygt en tredjedel (36 procent) av intervjupersonerna vill i första hand få information från Svenska kyrkan Sollentuna genom tidningen Kyrkporten; Tabell 17. Något färre (29 procent) vill i första hand få informationen genom annonser i lokaltidningen Mitt i Sollentuna och knappt en av fem (18 procent) vill få informationen genom församlingens hemsida på Internet. Därefter följer de som i första hand få informationen genom annonser i Svenska Dagbladet eller Dagens Nyheter eller via e-post (vardera 6 procent). Några få vill i första hand få informationen genom anslag på offentliga anslagstavlor (3 procent) eller genom att ringa till församlingens informationstelefon Kyrkluren (1 procent).

Några få (2 procent) svarar att de vill ha information på annat sätt. Svaren finns listade i Tabell 17.

Om Du fick välja. Hur skulle Du då i första hand vilja få information från Svenska kyrkan Sollentuna? Skulle Du i första hand vilja få information genom ...



BILAGA

Teknisk beskrivning Kyrkporten**April 2006**Population

Personer i åldern 18 och uppåt bosatta i Sollentuna församling.

Urval

SKOP gjorde ett slumpmässigt urval av privata telefonabonnenter. I hushåll med flera personer valdes den som senast hade haft födelsedag. Om en vald person inte var hemma kontaktades denne under efterföljande intervjudagar. Ersättningsintervjuer med annan hushållsmedlem tilläts inte.

Datansamlingsmetod

Undersökningen genomfördes som en telefonundersökning från SKOP:s intervjucentral i Stockholm.

Datansamlingsperiod

Intervjuerna gjordes under perioden 11 till 25 april 2006.

Svarsfrekvens och bortfall

Av de kontaktade 703 personerna har totalt 604 personer intervjuats. Det innebär en svarsfrekvens på 86 procent. Bortfallet av vägrare uppgår till 14 procent.

Viktning

För att korrigera för eventuellt selektiva bortfall har svaren viktats, poststratifierats, med avseende på de fyra församlingsdistrikten. Varje intervjuperson har den inverkan på totalresultatet som motsvarar den mottagargruppens andel av det totala antalet mottagare av tidningen.

Tabell 1: Har Du sett det senaste numret av Kyrkporten, det som kom hem i din brevlåda den senaste tiden?
Procent

		April 2006		
Sett		61		
Inte sett		39		
Antal svar		604		
Grupptabell	Andel som svarar		Antal svar	
	Sett	Inte sett		
Kön				
Kvinna	62	38	341	
Man	58	42	256	
Ålder				
18 - 39 år	50	50	156	
40 - 49 år	52	48	142	
50 - 59 år	59	41	99	
60 - 69 år	74	26	111	
70 år eller äldre	76	24	90	
Medlem i Svenska kyrkan				
Nej	58	42	113	
Ja	61	39	484	
Distrikt				
Edsberg	65	35	157	
Kummelby	56	44	156	
S:t Erik	60	40	144	
Sollentuna	60	40	147	

Fet stil: Signifikant skillnad inom gruppen (med 95% sannolikhet).

Tabell 2: Kyrkporten kommer ut med 6 nummer per år. Ungefär hur många nummer brukar Du läsa?
Procent

	April 2006					
Alla eller nästan alla	31					
De flesta	9					
Ungefär hälften	4					
Något enstaka nummer	18					
Inga alls	38					
Antal svar	602					
Grupptabell	Andel som svarar					Antal svar
	Alla eller nästan alla	De flesta	Ungefär hälften	Något enstaka nummer	Inga alls	
Kön						
Kvinna	39	10	4	16	31	339
Man	20	7	3	20	49	256
Ålder						
18 - 39 år	8	7	6	22	57	155
40 - 49 år	23	9	4	14	51	141
50 - 59 år	29	10	4	23	34	99
60 - 69 år	48	10	2	20	21	111
70 år eller äldre	60	8	3	13	15	90
Medlem i Svenska kyrkan						
Nej	17	2	2	22	58	111
Ja	34	10	4	18	34	484
Distrikt						
Edsberg	31	8	2	18	40	157
Kummelby	30	10	3	18	39	154
S:t Erik	33	8	8	16	35	144
Sollentuna	27	8	3	22	39	147

Fet stil: Signifikant skillnad inom gruppen (med 95% sannolikhet).

Listning 1: OM INTE BRUKAR LÄSA KYRKPORTEN: VARFÖR?

April 2006

Inte intresserad (93 svar)	Annat att läsa
Gått ur Svenska kyrkan	Inte intresserad av kyrkans verksamhet
Aldrig sett den	Tidsbrist
Tråkig	Inte kyrkligt intresserad
Inte fått den	Är superateist
Gått ur kyrkan	Är inte intresserad av kyrkans verksamhet
Ej troende, ej intresserad	Har inte tid att läsa den
Hinner inte	Har ej tid
Ej kyrklig	Har inte sett den senaste, är nyinflyttade
Har ej tid	Har inte tid för det
Är ej kristen	Tror inte på Gud, hedning
Har ej tid	Slängde den direkt i soporna
Inte sett den, troligtvis slängt den	Varit bortrest i tre månader
Synskadad	Inte kyrkligt engagerad eller intresserad
Inte haft tid	Inte kyrkligt intresserad
Inte haft tid	Kollar inte
Annan religion	Inte sett den
Tror inte på gud	Inte tid
Känner inte till den	Läser det jag vill läsa på Internet
Har inte sett tidningen en enda gång	Brist på tid och intresse
Inte medlem i Svenska kyrkan	Svårt att läsa, är engelsman
Inte medlem i Svenska kyrkan	Har inte tid
Ointresse av kyrkan	Ej medlem i kyrkan
Inte aktiv i Svenska kyrkan	Inte tid
Tror att det är reklam och slänger det	Inte tid
Inte haft tid	Inte intresserad av kyrkan
Är inte intresserad av kyrkans verksamhet	Har inte sett tidningen på ett par år
Är inte medlem i Svenska kyrkan och är inte speciellt intresserad av dess verksamhet	Inte tid
Är inte intresserad av Svenska kyrkans verksamhet	Inte tid
Är ej medlem i Svenska kyrkan och är inte intresserad av ämnet	Berör inte mig
Är anti Svenska kyrkan	Inte intresserad av religion
Svenska kyrkans verksamhet är ointressant	Läser på hemsidan, nättidningen
Har annat att göra	Ej medlem i Svenska kyrkan
Prioriterar den inte bland allt annat som kommer	Sjuk
Är inte kyrkligt intresserad	Ej sett tidningen så ofta, är ointresserad
Inte intresserad av kyrkan	Inte engagerad
Är inte så kyrklig	Tidsbrist
Är inte intresserad av kyrkans verksamhet	Inte sett att tidningen kommit någon gång
Ej informerad om denna tidning av familjen	Inte intresserad, inte tid
Har ej sett den på länge och är ointresserad	Gått ur Svenska kyrkan, inte intresserad
Tidsbrist	Inte intresserad, ej aktiv i Svenska kyrkan
Ointresserad av kyrkan	Inte sett tidningen, hamnar nog med reklamen i soptunnan
Ej medlemmar i Svenska kyrkan	Har fel på ögonen, kan inte läsa något alls
	Inte sett tidningen någon gång

Tabell 3: Ungefär hur stor del av Kyrkporten brukar Du läsa?

Procent

		April 2006							
Allt eller nästan allt		8							
Mer än hälften		4							
Ungefär hälften		8							
Mindre än hälften		5							
Endast enstaka artiklar		18							
Bara bläddra och titta på rubriker och bilder		17							
Läser inte alls		40							
Antal svar		602							
Grupptabell	Andel som svarar							Antal svar	
	Allt eller nästan allt	Mer än hälften	Ungefär hälften	Mindre än hälften	Endast enstaka artiklar	Bara bläddra och titta på rubriker och bilder	Läser inte alls		
Kön									
Kvinna	10	7	8	7	20	17	31	340	
Man	4	1	7	4	16	17	51	256	
Ålder									
18 - 39 år	4	1	7	3	16	12	58	156	
40 - 49 år	4	3	3	7	17	13	52	142	
50 - 59 år	8	5	7	4	16	26	35	99	
60 - 69 år	11	8	11	5	20	22	23	111	
70 år eller äldre	15	8	12	9	23	17	15	89	
Medlem i Svenska kyrkan									
Nej	3	1	7	6	15	10	58	112	
Ja	9	5	8	5	19	19	35	484	
Distrikt									
Edsberg	6	6	4	7	19	16	41	157	
Kummelby	9	2	8	6	14	21	40	156	
S:t Erik	8	6	11	3	21	15	36	142	
Sollentuna	7	2	10	5	18	18	40	147	
Läser antal nummer									
Alla	20	11	14	10	27	19	0	181	
De flesta, hälften	11	9	17	2	34	26	0	76	
Något enstaka nummer	2	0	7	11	30	45	6	112	
Inget alls	0	0	0	0	0	0	100	231	

Fet stil: Signifikant skillnad inom gruppen (med 95% sannolikhet).

Tabell 4: OM BRUKAR LÄSA TIDNINGEN:
Procent **Vad tycker Du om tidningen Kyrkporten? Är den**

		April 2006				
Mycket bra		14				
Ganska bra		78				
Ganska dålig		7				
Mycket dålig		A				
Antal svar		357				
Grupptabell	Andel som svarar				Antal svar	
	Mycket bra	Ganska bra	Ganska dålig	Mycket dålig		
Kön						
Kvinna	16	78	6	A	229	
Man	11	79	10	0	124	
Ålder						
18 - 39 år	6	77	16	0	66	
40 - 49 år	12	80	7	1	66	
50 - 59 år	13	80	7	0	62	
60 - 69 år	16	83	1	0	84	
70 år eller äldre	22	73	5	0	77	
Medlem i Svenska kyrkan						
Nej	9	82	9	0	45	
Ja	15	78	7	A	309	
Distrikt						
Edsberg	18	73	9	0	90	
Kummelby	16	73	11	0	92	
S:t Erik	10	89	1	0	90	
Sollentuna	11	80	8	1	85	
Läser antal nummer						
Alla	23	74	3	0	178	
De flesta, hälften	12	83	5	0	75	
Något enstaka nummer	1	82	16	1	103	

A Någon person, men färre än 1 procent

Fet stil: Signifikant skillnad inom gruppen (med 95% sannolikhet).

Tabell 5: OM BRUKAR LÄSA TIDNINGEN:
I vilken utsträckning tycker Du att följande stämmer med Kyrkporten. Är Kyrkporten lättläst och lätt att förstå? Skala mellan 1=Inte alls och 5=Helt och hållet.

		April 2006						
1	Inte alls	A						
2		1						
3		19						
4		36						
5	Helt och hållet	43						
Antal svar		364						
Grupptabell	Andel som svarar						Medel- värde	Antal svar
	1 Inte alls	2	3	4	5 Helt och hållet			
Kön								
	Kvinna	A	1	15	34	51	4,3	233
	Man	0	2	28	40	30	4,0	127
Ålder								
	18 - 39 år	0	2	18	33	47	4,2	67
	40 - 49 år	0	0	13	34	53	4,4	69
	50 - 59 år	0	2	22	37	39	4,1	64
	60 - 69 år	0	0	16	40	44	4,3	85
	70 år eller äldre	1	3	28	33	36	4,0	77
Medlem i Svenska kyrkan								
	Nej	0	0	23	27	50	4,3	48
	Ja	A	1	19	37	42	4,2	313
Distrikt								
	Edsberg	0	3	21	35	41	4,1	92
	Kummelby	0	0	18	32	49	4,3	93
	S:t Erik	0	0	21	35	44	4,2	91
	Sollentuna	1	1	17	42	39	4,2	88
Läser antal nummer								
	Alla	A	1	13	37	48	4,3	182
	De flesta, hälften	0	0	19	35	47	4,3	76
	Något enstaka nummer	0	3	31	34	32	4,0	105

A Någon person, men färre än 1 procent

Fet stil: Signifikant skillnad inom gruppen (med 95% sannolikhet).

Tabell 6:

Procent

OM BRUKAR LÄSA TIDNINGEN:

I vilken utsträckning tycker Du att följande stämmer med Kyrkporten. Är tidningen trovärdig? Skala mellan 1=Inte alls och 5=Helt och hållet.

		April 2006						
1 Inte alls		1						
2		2						
3		26						
4		38						
5 Helt och hållet		34						
Antal svar		362						
Grupptabell	Andel som svarar						Medel- värde	Antal svar
	1 Inte alls	2	3	4	5 Helt och hållet			
Kön								
Kvinna	1	1	21	42	36	4,1	231	
Man	0	4	38	31	28	3,8	127	
Ålder								
18 - 39 år	2	0	22	37	39	4,1	67	
40 - 49 år	0	1	18	50	31	4,1	69	
50 - 59 år	0	3	31	39	26	3,9	64	
60 - 69 år	1	2	32	30	35	3,9	85	
70 år eller äldre	0	2	28	35	36	4,0	76	
Medlem i Svenska kyrkan								
Nej	5	4	21	40	30	3,9	48	
Ja	0	1	27	37	34	4,0	311	
Distrikt								
Edsberg	1	2	27	41	29	3,9	90	
Kummelby	0	2	23	34	41	4,1	93	
S:t Erik	1	0	31	34	34	4,0	91	
Sollentuna	0	2	25	41	32	4,0	88	
Läser antal nummer								
Alla	1	2	22	38	38	4,1	182	
De flesta, hälften	0	0	27	31	41	4,1	76	
Något enstaka nummer	1	3	34	40	21	3,8	103	

Fet stil: Signifikant skillnad inom gruppen (med 95% sannolikhet).

Tabell 7:

Procent

OM BRUKAR LÄSA TIDNINGEN:

I vilken utsträckning tycker Du att följande stämmer med Kyrkporten. Ser den trevlig ut? Skala mellan 1=Inte alls och 5=Helt och hållet.

		April 2006						
1 Inte alls	A							
2	4							
3	24							
4	41							
5 Helt och hållet	31							
Antal svar	364							
Grupptabell	Andel som svarar					Medel- värde	Antal svar	
	1 Inte alls	2	3	4	5 Helt och hållet			
Kön								
Kvinna	1	3	19	42	36	4,1	233	
Man	0	6	33	40	22	3,8	127	
Ålder								
18 - 39 år	0	8	33	32	27	3,8	67	
40 - 49 år	1	5	27	41	26	3,8	69	
50 - 59 år	2	4	26	48	20	3,8	64	
60 - 69 år	0	0	21	45	34	4,1	85	
70 år eller äldre	0	3	16	34	47	4,2	77	
Medlem i Svenska kyrkan								
Nej	2	7	23	32	37	4,0	48	
Ja	A	3	24	42	30	4,0	313	
Distrikt								
Edsberg	0	3	23	43	30	4,0	92	
Kummelby	1	4	24	41	30	3,9	93	
S:t Erik	0	2	22	40	36	4,1	91	
Sollentuna	1	6	28	38	27	3,8	88	
Läser antal nummer								
Alla	0	1	21	39	39	4,2	182	
De flesta, hälften	1	6	23	39	31	3,9	76	
Något enstaka nummer	1	6	30	46	17	3,7	105	

A Någon person, men färre än 1 procent

Fet stil: Signifikant skillnad inom gruppen (med 95% sannolikhet).

Tabell 8:

Procent

OM BRUKAR LÄSA TIDNINGEN:

I vilken utsträckning tycker Du att följande stämmer med Kyrkporten. Har den intressanta bilder? Skala mellan 1=Inte alls och 5=Helt och hållet.

		April 2006						
1	Inte alls	1						
2		9						
3		46						
4		27						
5	Helt och hållet	16						
Antal svar		363						
Grupptabell	Andel som svarar						Medel- värde	Antal svar
	1 Inte alls	2	3	4	5 Helt och hållet			
Kön								
	Kvinna	2	7	42	30	20	3,6	232
	Man	1	12	53	23	10	3,3	127
Ålder								
	18 - 39 år	3	11	56	19	9	3,2	67
	40 - 49 år	1	2	46	37	13	3,6	69
	50 - 59 år	2	6	58	22	13	3,4	64
	60 - 69 år	0	12	37	30	21	3,6	85
	70 år eller äldre	2	13	38	25	23	3,5	76
Medlem i Svenska kyrkan								
	Nej	0	9	40	31	20	3,6	48
	Ja	2	9	47	27	16	3,5	312
Distrikt								
	Edsberg	2	11	42	25	20	3,5	92
	Kummelby	1	9	47	30	13	3,5	93
	S:t Erik	1	5	51	25	18	3,5	91
	Sollentuna	1	13	44	29	14	3,4	87
Läser antal nummer								
	Alla	0	8	41	30	21	3,7	181
	De flesta, hälften	3	8	45	28	17	3,5	76
	Något enstaka nummer	3	13	56	21	7	3,2	105

Fet stil: Signifikant skillnad inom gruppen (med 95% sannolikhet).

Tabell 9: OM BRUKAR LÄSA TIDNINGEN:
Procent **Vad tycker du om de ämnen som tas upp i artiklarna i Kyrkporten?**

April 2006					
Mycket intressanta	8				
Ganska intressanta	73				
Ganska ointressanta	17				
Helt ointressanta	1				
Antal svar	358				
Grupptabell	Andel som svarar				Antal svar
	Mycket intressanta	Ganska intressanta	Ganska ointressanta	Helt ointressanta	
Kön					
Kvinna	11	78	11	1	232
Man	4	65	29	2	124
Ålder					
18 - 39 år	5	70	22	3	67
40 - 49 år	10	72	19	0	69
50 - 59 år	7	63	29	0	61
60 - 69 år	9	78	11	1	83
70 år eller äldre	10	78	9	2	77
Medlem i Svenska kyrkan					
Nej	5	70	25	0	47
Ja	9	74	16	1	309
Distrikt					
Edsberg	9	70	20	1	90
Kummelby	11	71	17	1	92
S:t Erik	8	83	9	0	90
Sollentuna	6	67	23	3	86
Läser antal nummer					
Alla	12	77	9	2	179
De flesta, hälften	8	77	15	0	75
Något enstaka nummer	3	63	34	1	103

Fet stil: Signifikant skillnad inom gruppen (med 95% sannolikhet).

Tabell 10:

Procent

OM BRUKAR LÄSA TIDNINGEN:

Vad tycker Du? Är Kyrkporten främst skriven för dem som är kyrkligt aktiva eller är den främst skriven för andra personer? Eller är den skriven lika mycket för båda?

		April 2006		
Främst för kyrkligt aktiva		29		
Lika mycket för båda		68		
Främst för andra personer		3		
Antal svar		362		
Grupptabell	Andel som svarar			Antal svar
	Främst för kyrkligt aktiva	Lika mycket för båda	Främst för andra personer	
Kön				
Kvinna	24	73	3	232
Man	37	59	4	127
Ålder				
18 - 39 år	38	60	3	67
40 - 49 år	22	75	3	69
50 - 59 år	26	70	4	64
60 - 69 år	26	73	1	85
70 år eller äldre	31	64	4	76
Medlem i Svenska kyrkan				
Nej	29	69	2	48
Ja	29	68	3	312
Distrikt				
Edsberg	32	65	3	92
Kummelby	34	63	3	92
S:t Erik	25	73	2	91
Sollentuna	22	75	3	87
Läser antal nummer				
Alla	26	70	4	180
De flesta, hälften	22	74	4	76
Något enstaka nummer	37	63	1	105

Fet stil: Signifikant skillnad inom gruppen (med 95% sannolikhet).

Tabell 11: OM BRUKAR LÄSA TIDNINGEN:
Procent **Tycker Du att Kyrkporten i första hand ska innehålla allmänt material om tro och livsåskådning eller material som enbart rör Svenska kyrkan**

		April 2006		
I första hand allmänt material om tro och livsåskådning		63		
I första hand material som enbart rör Svenska kyrkans		12		
Lika mycket av båda		25		
Antal svar		358		
Grupptabell	Andel som svarar			Antal svar
	I första hand allmänt material om tro och livsåskådning	I första hand material som enbart rör Svenska kyrkans	Lika mycket av båda	
Kön				
Kvinna	66	10	24	229
Man	57	17	26	126
Ålder				
18 - 39 år	65	15	20	67
40 - 49 år	65	15	20	68
50 - 59 år	58	8	34	64
60 - 69 år	64	9	26	83
70 år eller äldre	62	14	24	75
Medlem i Svenska kyrkan				
Nej	64	19	18	47
Ja	63	11	27	309
Distrikt				
Edsberg	65	5	30	91
Kummelby	62	17	21	92
S:t Erik	61	11	28	89
Sollentuna	63	16	21	86
Läser antal nummer				
Alla	66	11	23	179
De flesta, hälften	65	9	26	74
Något enstaka nummer	56	16	29	104

Fet stil: Signifikant skillnad inom gruppen (med 95% sannolikhet).

Tabell 12: OM BRUKAR LÄSA TIDNINGEN:
I varje nummer av Kyrkporten finns avsnittet "På gång" som är ett kalenderium.
Vad tycker du om "På gång"?

		April 2006				
Mycket bra		14				
Ganska bra		76				
Ganska dåligt		10				
Mycket dåligt		1				
Antal svar		294				
Grupptabell	Andel som svarar				Antal svar	
	Mycket bra	Ganska bra	Ganska dålig	Mycket dålig		
Kön						
Kvinna	19	72	8	1	201	
Man	3	83	14	0	92	
Ålder						
18 - 39 år	11	70	15	4	53	
40 - 49 år	18	72	10	0	56	
50 - 59 år	7	80	12	0	52	
60 - 69 år	18	76	6	0	77	
70 år eller äldre	14	79	7	0	55	
Medlem i Svenska kyrkan						
Nej	11	73	13	3	38	
Ja	14	76	9	A	255	
Distrikt						
Edsberg	16	74	9	1	69	
Kummelby	15	74	11	0	81	
S:t Erik	9	83	7	1	76	
Sollentuna	16	71	13	0	68	
Läser antal nummer						
Alla	21	68	10	1	159	
De flesta, hälften	8	90	2	0	62	
Något enstaka nummer	4	79	16	1	72	

A Någon person, men färre än 1 procent

Fet stil: Signifikant skillnad inom gruppen (med 95% sannolikhet).

Tabell 13:

Procent

OM BRUKAR LÄSA TIDNINGEN:

Vad tror Du? Har Du genom Kyrkporten blivit mer intresserad eller mindre intresserad av Svenska kyrkans verksamhet. Eller har Kyrkporten inte haft någon inverkan?

		April 2006		
Mer intresserad		19		
Ingen inverkan		80		
Mindre intresserad		1		
Antal svar		360		
Grupptabell	Andel som svarar			Antal svar
	Mer intresserad	Ingen inverkan	Mindre intresserad	
Kön				
Kvinna	21	78	A	232
Man	16	83	1	125
Ålder				
18 - 39 år	18	80	2	67
40 - 49 år	22	78	0	69
50 - 59 år	16	84	0	64
60 - 69 år	22	78	0	85
70 år eller äldre	19	80	1	74
Medlem i Svenska kyrkan				
Nej	13	85	2	48
Ja	20	79	A	310
Distrikt				
Edsberg	16	84	0	91
Kummelby	25	75	0	92
S:t Erik	17	82	1	90
Sollentuna	21	78	1	87
Läser antal nummer				
Alla	24	76	A	180
De flesta, hälften	18	82	0	76
Något enstaka nummer	13	86	1	103

A Någon person, men färre än 1 procent

Fet stil: Signifikant skillnad inom gruppen (med 95% sannolikhet).

Tabell 14: OM BRUKAR LÄSA TIDNINGEN:
Procent **Hur länge brukar du spara varje nummer av Kyrkporten?**

April 2006	
Slänger tidningen efter läsning	52
Sparar tidningen ett par veckor	31
Sparar tidningen en månad eller längre	8
Sparar tidningen tills nästa nummer kommer	9
Antal svar	360

Grupptabell	Andel som svarar				Antal svar
	Slänger tidningen efter läsning	Sparar tidningen ett par veckor	Sparar tidningen en månad eller längre	Sparar tidningen tills nästa nummer kommer	
Kön					
Kvinna	52	30	8	11	232
Man	53	33	8	6	125
Ålder					
18 - 39 år	59	39	2	0	66
40 - 49 år	64	31	0	4	69
50 - 59 år	60	27	10	4	64
60 - 69 år	50	23	10	17	85
70 år eller äldre	30	38	15	17	75
Medlem i Svenska kyrkan					
Nej	63	28	9	0	47
Ja	51	31	8	11	311
Distrikt					
Edsberg	51	30	7	12	92
Kummelby	48	36	7	9	91
S:t Erik	50	32	12	6	90
Sollentuna	60	24	6	10	87
Läser antal nummer					
Alla	44	32	7	17	181
De flesta, hälften	58	34	7	2	76
Något enstaka nummer	61	27	10	2	103

Fet stil: Signifikant skillnad inom gruppen (med 95% sannolikhet).

**Listning 2: OM BRUKAR LÄSA TIDNINGEN:
Är det något Du saknar eller skulle vilja läsa mer om i Kyrkporten?**

April 2006

Någon större händelse	Mera tro och livsåskådning
Familjeannonser	Mera lokalt kyrkliga aktiviteter
Mer om folk i Svenska kyrkan som kan tala ut	Mera musik
Körer	Lite mer om konfirmation
Lokala reportage och verksamhet, färre utlands- reportage, men de ska ändå finnas kvar, exempelvis vad kyrkan gör lokalt och vad människor kan hjälpa till med	Mer information om beslutsfattandet i kyrkan, var går kyrkoskatten
Lokala nyheter knutna till de lokala kyrkorna	Namnpresentationer på folk som är med i tidningen
Ungdomar, tonåringar	Mer om konserter och musik
Andra religioner, friskolor med religiös bakgrund	Om ungdomsverksamhet
Lite mer kyrkopolitik och aktuella debatt frågor som rör religionspolitik	Vad bibeln står för och vad kyrkan tycker om det, religiösa kommentarer från dom som är insatta
Skulle ha yngre journalister, ta upp ämnen som rör ungdomar	Mer om ungdomsverksamhet
Fakta om vad de gör	Kortare artiklar
Lite mer om det som händer i Sollentuna	Presentation av prästerna och dom aktiva, men främst prästerna
Fornmytologisk tro och om tro på äldre dagar	Mer allmänt om tro
Mer miljöfrågor och ekologi och natur	Mer för alla människor inte bara för kyrkligt aktiva
Läsa mer om ungdomsverksamhet, anser också att för exempelvis förståndshandikappade är tidningen alldeles för svårläst	Olika religioner
Mera om Alfa Sverige där jag är aktiv	Djupa reportage
Vill läsa mer om reportage angående ungdomsverksamhet och äldre och ensamma	Vad Svenska kyrkan gör med pengarna
Livsåskådningsartiklar rent allmänt, mer om musik	Andligt innehåll
Skulle vilja att den innehöll mer som rör äldre personer	Mer om andliga frågor
Mer om aktuella samhällsfrågor och problem som inte bara rör kyrkor och religion	Utländska uppdrag, missionsverksamhet i utlandet
Ja, själva tidningen, den har inte kommit på länge	Musik
Mera allmänt realistisk livsåskådningsproblematik	Mer äldre ämnen
Mer allmän information	Livsåskådning och valet, abortfrågan
Ej teman, tjockare	Lite mer om kristendomen
	Mer om kyrkans utveckling i Sollentuna
	Mer om friförsamlingar, om olika livsfrågor och om olika religioner
	Synpunkter från ungdomar
	Lite historik om Sollentuna
	Körsång
	Familjer och livsöden

Tabell 15: Vilken av Svenska kyrkans kyrkor eller församlingslokaler i Sollentuna besöker Du oftast?
Procent

		April 2006									
Sollentuna kyrka		23									
S:t Eriks kyrka		13									
Edsbergskyrkan		7									
Kummelby kyrka		13									
Församlingshuset		1									
Livscentrum		1									
S:t Larsgården		1									
Annan		2									
Besöker ingen		40									
Antal svar		585									
Grupptabell	Andel som svarar									Antal svar	
	Sollen- tuna kyrka	S:t Eriks kyrka	Eds- bergs- kyrkan	Kumm- elby kyrka	Försam- lings- huset	Livs- centrum	S:t Lars- gården	Annan	Besöker ingen		
Kön											
Kvinna	23	14	8	12	1	1	1	2	38	331	
Man	23	10	5	14	1	A	1	3	44	252	
Ålder											
18 - 39 år	20	11	8	11	0	0	0	1	49	154	
40 - 49 år	18	16	6	14	1	1	1	3	40	139	
50 - 59 år	25	9	6	11	0	0	0	1	48	99	
60 - 69 år	28	14	6	14	3	2	1	4	29	106	
70 år eller äldre	29	13	8	15	0	0	3	2	30	85	
Medlem i Svenska kyrkan											
Nej	21	7	1	12	1	0	1	2	55	111	
Ja	24	14	8	13	1	1	1	2	37	471	
Distrikt											
Edsberg	15	11	20	3	0	1	0	2	49	149	
Kummelby	9	12	0	38	0	1	1	4	36	153	
S:t Erik	24	23	0	8	3	1	0	1	40	137	
Sollentuna	52	4	2	2	1	1	3	2	33	146	
Läser antal nummer											
Alla	31	12	9	17	2	2	2	1	24	175	
De flesta, hälften	30	21	8	15	0	0	1	4	21	73	
Något enstaka nummer	28	16	6	14	1	0	0	6	29	110	
Inget alls	13	9	4	8	A	0	A	1	65	225	

A Någon person, men färre än 1 procent

Fet stil: Signifikant skillnad inom gruppen (med 95% sannolikhet).

Tabell 15: Vilken av Svenska kyrkans kyrkor eller församlingslokaler i Sollentuna besöker Du oftast? LISTNING AV ANNAT SVAR

April 2006

Sollentuna pingstkyrka
Silverdal
Silverdalen
Silverdals kapell
Silverdalkyrkan
Pingstkyrkan
Silverdalen
Silverdal
Silverdal

Tabell 16: Vad tycker du? Är det lätt eller svårt att hitta information som rör Svenska kyrkan Sollentuna?
Procent

		April 2006					
Mycket lätt		20					
Ganska lätt		42					
Varken lätt eller svårt		34					
Ganska svårt		4					
Mycket svårt		A					
Antal svar		588					
Grupptabell	Andel som svarar					Antal svar	
	Mycket lätt	Ganska lätt	Varken lätt eller svårt	Ganska svårt	Mycket svårt		
Kön							
Kvinna	21	44	31	4	A	335	
Man	19	41	37	3	0	250	
Ålder							
18 - 39 år	19	39	39	2	1	155	
40 - 49 år	17	47	32	3	0	138	
50 - 59 år	17	38	39	6	0	98	
60 - 69 år	24	49	24	3	0	108	
70 år eller äldre	26	37	32	4	1	87	
Medlem i Svenska kyrkan							
Nej	17	32	47	3	1	110	
Ja	21	45	31	4	A	475	
Distrikt							
Edsberg	17	47	32	3	0	152	
Kummelby	22	38	37	3	0	154	
S:t Erik	24	43	28	4	1	138	
Sollentuna	18	40	38	3	1	144	
Läser antal nummer							
Alla	30	45	21	4	0	180	
De flesta, hälften	24	50	25	1	0	75	
Något enstaka nummer	15	48	31	5	2	107	
Inget alls	13	35	48	4	0	224	

A Någon person, men färre än 1 procent

Fet stil: Signifikant skillnad inom gruppen (med 95% sannolikhet).

Tabell 17: Om Du fick välja. Hur skulle Du då i första hand vilja få information från Svenska kyrkan Sollentuna? Skulle Du i första hand vilja få information genom ...

	April 2006
Genom församlingstidningen Kyrkporten	36
Genom annonser i Lokaltidningen Mitt i Sollentuna	29
Genom annonser i Svenska Dagbladet eller Dagens Nyheter	6
Via församlingens hemsida på Internet	18
Genom att ringa till församlingens informationstelefon Kyrkluren	1
Genom anslag på offentliga anslagstavlor	3
Via e-post	6
På annat sätt	2
Antal svar	571

Grupptabell	Andel som svarar								Antal svar
	Genom Kyrkporten	Genom Mitt i Sollentuna	Genom SvD eller DN	Via hemsidan	Genom Kyrkluren	Genom anslag	Via e-post	På annat sätt	
Kön									
Kvinna	39	29	6	15	1	3	4	1	326
Man	31	28	5	21	2	3	8	2	243
Ålder									
18 - 39 år	24	27	7	27	1	5	6	2	148
40 - 49 år	32	32	3	25	1	2	5	0	137
50 - 59 år	28	34	5	19	3	0	9	2	94
60 - 69 år	49	27	6	11	0	3	4	1	104
70 år eller äldre	52	24	9	0	4	4	3	4	87
Medlem i Svenska kyrkan									
Nej	25	28	8	24	2	3	8	3	100
Ja	38	29	6	17	1	3	5	1	468
Distrikt									
Edsberg	37	30	6	16	2	4	4	1	142
Kummelby	35	24	5	25	1	2	8	1	153
S:t Erik	39	33	4	14	1	2	4	3	135
Sollentuna	30	28	9	16	2	4	8	2	141
Läser antal nummer									
Alla	56	24	8	6	0	3	2	1	177
De flesta, hälften	44	33	7	7	0	3	6	1	74
Något enstaka nummer	30	34	5	18	0	3	8	2	104
Inget alls	19	29	5	31	4	3	7	2	214

Fet stil: Signifikant skillnad inom gruppen (med 95% sannolikhet).

Tabell 17: Om Du fick välja. Hur skulle Du då i första hand vilja få information från Svenska kyrkan Sollentuna? Skulle Du i första hand vilja få information genom ...
LISTNING AV ANNAT SVAR

April 2006

Gå till kyrkan
Genom god man
Utskick
Sollentuna lokal-TV
Vill inte ha information, är katolik
Leta själv
Via kyrkan
Kyrkoboken
Utskick

Tabell 18: Beskrivning av intervjupersoner.
Procent

	April 2006
Kön	
Kvinna	57
Man	43
Ålder	
18 - 39 år	26
40 - 49 år	23
50 - 59 år	17
60 - 69 år	19
70 år eller äldre	16
Medlem i Svenska kyrkan	
Nej	18
Ja	82
Distrikt	
Edsberg	31
Kummelby	25
S:t Erik	24
Sollentuna	20
Antal svar	604
